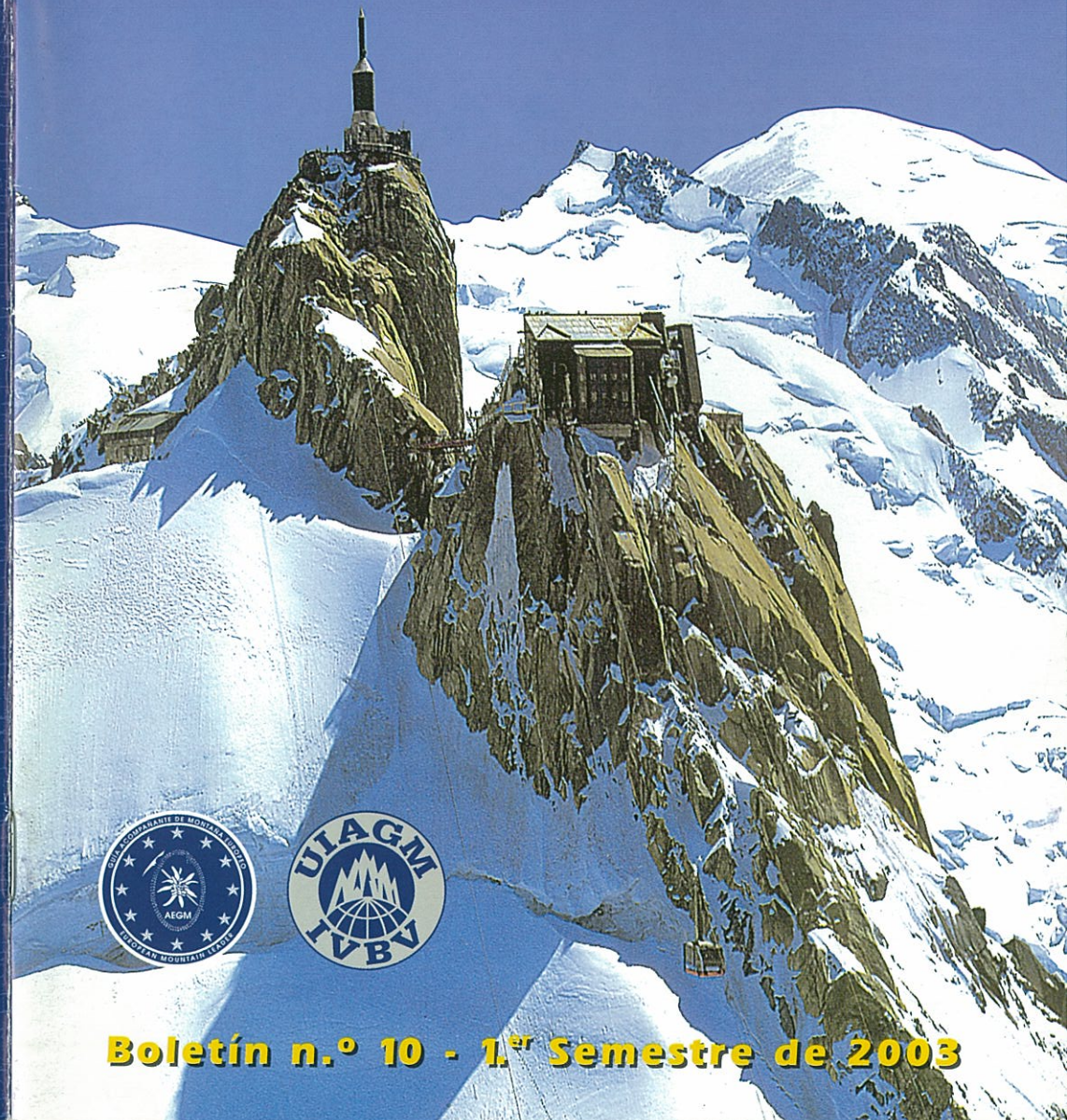


# AEGM



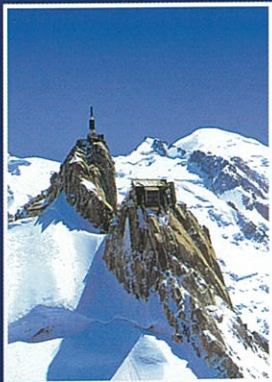
ASOCIACION ESPAÑOLA DE GUIAS DE MONTAÑA



Patrocinadores Oficiales de la AEGM



Boletín n.º 10 - 1.º Semestre de 2003



Aguja del Midi  
(Macizo del Mont Blanc)

## Asociación Española de Guías de Montaña

Coso Alto, 32  
Principal derecha  
Apdo. 183  
22080 HUESCA ESPAÑA  
Tel./Fax (00 34) 974 23 16 35

Correo Electrónico:  
aegm@aegm.org  
www.aegm.org

Boletín AEGM  
Número 10  
1.º semestre de 2003

Coordinación:  
Mariano Vallés  
Javier Garrido

Elaboración:  
Javier Garrido  
Mariano Vallés

Maquetación y diseño:  
Carlos Ibarra

Colaboran en este número:  
Mariano Vallés  
Juan Carlos Gómez  
Javier Garrido  
Pablo de la Varga  
Jordi Tossas  
Jean Marc Pic  
Conrad Lopez  
Peter Geyer  
Koldo Aldatz

Inscrita en el Registro de Asociaciones  
Profesionales del Ministerio de Trabajo y  
Seguridad Social con el N.º 5.294.

# índice

1

Presentación  
Juan Carlos Gómez



2-5  
Noticias



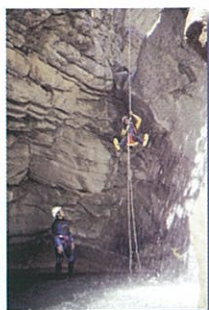
6-9

Comisión Técnica  
Guías de Alta Montaña



10-11

Comisión Técnica  
de Barrancos



12-16

Interés general



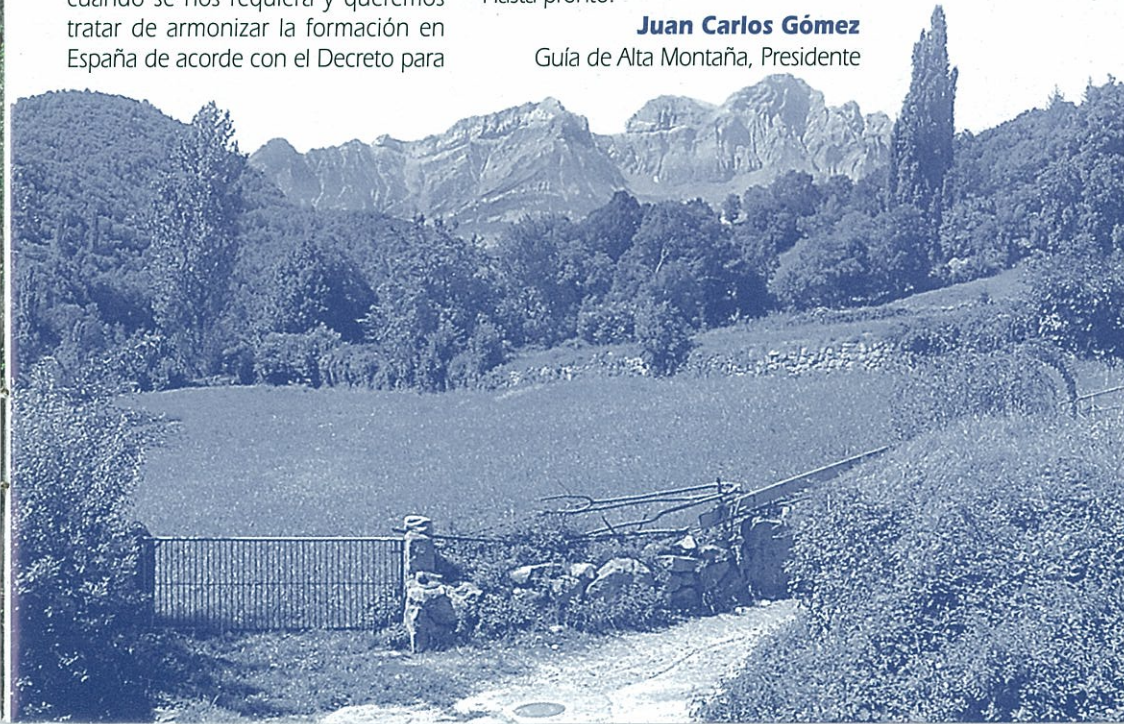
Estimados Colegas:

La nueva formación reglada para Guías de Montaña en sus diferentes especialidades (Técnicos Deportivos en Montaña) ya se ha puesto en marcha. Han sido las Escuelas Pías de Sarriá (Barcelona), un centro de formación reconocido por el estamento oficial competente en Cataluña y bajo la dirección de nuestro compañero Manel de la Matta (Guía de Alta Montaña), los primeros en iniciar esta nueva etapa de formación. Pronto seguirán otras iniciativas en Cataluña y en Aragón, como os comentaremos más adelante.

La AEGM tiene un compromiso y un reto en este período inicial y en el futuro de la formación de Guías. Queremos estrechar lazos de contacto con todas las iniciativas oficialmente reconocidas, tanto públicas como privadas, que vayan surgiendo desde sus mismos comienzos; queremos colaborar con el profesorado cuando se nos requiera y queremos tratar de armonizar la formación en España de acorde con el Decreto para

que sea similar en cuanto a niveles técnicos, diseños curriculares y esquemas. Y todo ello con un objetivo principal: conseguir que la formación se adecue a los niveles de los países de nuestro entorno y de las asociaciones internacionales (UIAGM y CEGAM por el momento), para lo que la AEGM estará siempre abierta a todas las líneas de colaboración. Pero esta labor no es solo de la Junta Directiva; todos los asociados deberíamos concienciarnos y recomendar a los jóvenes con ganas de incorporarse en el mercado laboral que acudan a los cursos de formación; e incluso ir más lejos, participar en la dirección y docencia de estos cursos para transmitir a esos jóvenes los conceptos profesionales que debe regir en nuestra profesión. En este camino nos encontramos la Junta Directiva y esperamos conseguirlo con la colaboración, de nuevo, de todos vosotros. Hasta pronto.

**Juan Carlos Gómez**  
Guía de Alta Montaña, Presidente



## FORMACIÓN DE TÉCNICOS DEPORTIVOS

Por **Mariano Vallés**  
Guía Acompañante de Montaña

En el presente año 2003 ha vuelto a iniciarse el proceso de formación de Técnicos Deportivos en Montaña y Escalada. Hasta la fecha, las últimas formaciones realizadas se consideraban dentro del llamado «período transitorio», igualmente válido a la hora de emitir titulaciones que serán oportunamente convalidadas u homologadas. A partir de ahora los centros deben estar autorizados por la administración.

Actualmente son varios los centros que están desarrollando las enseñanzas en convocatorias realizadas conjuntamente con el Departamento de Educación de la comunidad autónoma en que se imparten. En Aragón, la Escuela de Montaña de Benasque continúa con el proceso de formación de técnicos deportivos ya iniciado hace años, pero adecuán-

dose a la actual situación legislativa: como centro autorizado por la administración educativa y en convocatoria conjunta con el Departamento de Educación y Ciencia del Gobierno de Aragón. Concretamente el Bloque Común y complementario va a desarrollarse en el Instituto de Enseñanza Secundaria de Graus. El Específico en Benasque. Las prácticas serán coordinadas entre los dos centros.

### Formación en Aragón

En el mes de septiembre (18, 19 y 20 de septiembre) se celebrarán nuevamente pruebas de acceso en Benasque. Serán para el primer nivel del Grado Medio. Las inscripciones se realizarán del 1 al 10 de Septiembre en el Instituto de Enseñanza Secundaria «Baltasar Gracián» de Graus (Huesca).

Las fechas de los cursos previstos son:  
**Bloque común y complementario**  
Primer curso: del 27 de octubre al 21 de noviembre.  
Segundo curso: del 24 de noviembre al 19 de diciembre  
Tercer curso: del 12 de enero al 6 de febrero.

**Bloque específico**  
Primer curso: del 29 de noviembre al 19 de diciembre.  
Segundo curso: del 1 al 21 de marzo.  
Tercer curso: del 12 de abril al 5 de mayo.

Para más información:  
**Escuela de Montaña de Benasque**  
Tel. 974 552 019 - Fax 974 552 145  
C/ Campalet, s/n  
22440 Benasque (Huesca)  
Correo electrónico:  
infoemb@fam.es

### Formación en Cataluña

En el mes de octubre de 2003 (del 1 al 5), se realizarán nuevamente pruebas de acceso al primer nivel y del segundo nivel en las especialidades de Media Montaña y Barrancos. Las fechas de inscripción serán del 8 al 17 de Septiembre. Estas pruebas se convocan conjuntamente entre el Departamento de Enseñanza de la Generalitat y entre los centros catalanes que actualmente están desarrollando formación: Escuelas Pías de Barcelona y la Escuela de Técnicos Deportivos del Valle de Arán. También colabora la E.C.E.M. (Escuela Catalana de Deportes de Montaña).

Para más información:

#### Escola Pía Centre de Formació de Tècnics Esportius

Immaculada, 25-35  
08017 Barcelona  
Tel. 932 120 908 - Fax 932 112 704  
<http://www.epsarria.es/>  
Correo electrónico:  
infoeps@epsarria.es

#### Escola de Tecnic Esportius Val D'Aran

Ctra. Vielha, s/n - «Aubèrja era Garona»  
Tel. 973 644 595 - Fax 973 644588  
25598 Salardú (Naut Aran)  
Correo electrónico:  
informacion@eteva.org  
Web: [www.eteva.org](http://www.eteva.org)

#### Escola Catalana d'Esports de Muntanya

Ctra. de la Pobla de Segur, s/n  
25520 El Pont de Suert (Lleida)  
Tel. 902 275 285 - Fax 973 690 831  
<http://www.muntanya-ecem.com>  
Correo electrónico:  
ecem@wanadoo.es

### VISITA

#### AL CENTRO DE FORMACIÓN DE LA ESCUELA CATALANA DE DEPORTES DE MONTAÑA

A comienzos del verano 2003, responsables de las Comisiones Técnicas de Guías de Alta Montaña y de la de Guías Acompañantes de Montaña visitaron el centro de formación que esta fundación privada tiene en Pont de Suert. Mantuvieron una entrevista con los directores de la misma, y miembros de la AEGM, Conrad López y Xavier Metal.

Actualmente, el centro, que cuenta con diversas instalaciones (administración, aulas, rocódromo...) desarrolla diversas actividades de formación, participando activamente en el desarrollo de los bloques específicos de Técnicos Deportivos en Montaña y Escalada que se están desarrollando en Cataluña.

Facilitamos la dirección y forma de contacto con ellos en el artículo referente a la formación de Técnicos Deportivos de Montaña y Escalada, de este mismo Boletín de la AEGM.

#### ENCUENTRO CON LOS PARTICIPANTES Y RESPONSABLES DEL CURSO DE FORMACIÓN DE TÉCNICOS DEPORTIVOS DE LAS ESCUELAS PIAS

El pasado 3 de julio de 2003, el presidente de la AEGM y miembros de las Comisiones Técnicas de Guías Acompañantes de Montaña y Guías de Alta Montaña, se desplazaron al refugio del Ger-

dar, en el Puerto de la Bonaigua (Alt Aneu-Pallars Sobira, en el Pirineo de Lérida). En dicho refugio tuvo lugar la comida de clausura del curso de bloque específico (primer nivel del primer grado de T.D. en Montaña y Escalada) que están desarrollando las Escuelas Pías de



Barcelona. Tuvimos la oportunidad de mantener un coloquio con la veintena de participantes en el mismo, a los que se les informó sobre la Asociación Española de Guías de Montaña. Posteriormente se mantuvo una reunión informativa con los responsables del curso (Manel de la Matta, miembro de la AEGM, y Jordi Esglesas, jefe de estudios del Centro). Alguno de los profesores de este bloque específico, Oscar Cadiach, también es miembro de la AEGM. En dicha reunión también participó la Escola Catalana d'Esports de Muntanya y se nos informó del desarrollo conjunto de pruebas de acceso el próximo otoño. En este mismo Boletín ofrecemos información al respecto.

### ENTREVISTA CON EL PRESIDENTE DE LA FEDERACION ARAGONESA DE MONTAÑA

El pasado 14 de mayo de 2003, el presidente de la AEGM, Juan Carlos Gómez y miembros de las Comisiones Técnicas de Guías de Alta Montaña, Javier Garrido, y de Guías Acompañantes de Montaña, Mariano Vallés, mantuvieron una reunión en la sede de la Federación Aragonesa de Montaña en Zaragoza con Luis Masgrau, presidente de la misma. El objetivo de dicha reunión era mantener un contacto para hablar de la inminente continuación de las formaciones de Técnicos Deportivos en Benasque. Luis Masgrau fue informado del interés de nuestra asociación acerca de que las formaciones de guías se realicen de acuerdo con las plataformas comunitarias para la formación de guías, de las que nuestra asociación es firmante junto con otras asociaciones profesionales europeas. Este aspecto, totalmente complementario con las formaciones de técnicos deportivos, tiene gran importancia de cara al posterior reconocimiento de los nuevos titulados por las asociaciones profesionales de otros países. Debido al interés mutuo de que estas formaciones se desarrollen en las mejores condiciones posibles, nos hemos emplazado a mantener un contacto continuo para poder así intercambiar informaciones. Se nos comunicó que era inminente la firma de un convenio de colaboración entre la F.A.M. y el Gobierno de Aragón (Departamento de Educación y Ciencia),

para la impartición de las formaciones de técnicos deportivos en Benasque. Con posterioridad a esta reunión hemos tenido también conocimiento del convenio de colaboración firmado entre la F.A.M. y la Diputación Provincial de Huesca por el cual esta institución osense aporta una ayuda para la impartición de estas enseñanzas.

### SEGUROS RC SUBCOMISIÓN ACCIDENTES ALPINOS MANUALES AEGM

#### Reciclajes Internos AEGM

No olvidemos que, aparte del reciclaje organizado esta primavera, vamos a organizar para este otoño un reciclaje importante y de gran calidad:

**GPS, ordenador y trabajo de Guía de Montaña.** El profesorado serán dos Guías de Alta Montaña del sindicato francés, conocedores al 100% de nuestra profesión y de gran calidad pedagógica.

El programa será al final de cuatro días y se hará en la Escuela de Montaña de Benasque a finales de noviembre.

Os animamos a todo a inscribiros ya que se trata de un gran curso, donde podremos aprender mucho y estar al más alto nivel en esta materia.

También organizaremos para enero de 2004 el curso de **Técnica de Esquí para Guías de Alta Montaña**, del 11 al 16 de enero en Candanchú, dirigido posiblemente por nuestro compañero Leo Sansebastián u otro guía experto en formación de docentes de esquí.

#### Manuales Técnicos AEGM

Simplemente informaros de que tenemos en la AEGM a disposición de los Asociados varios manuales técnicos:

- **Conducción de clientes en vías ferratas**
- **Guía para la apreciación del peligro de avalancha**
- **Conducción de clientes en descenso de Barrancos**
- **Expediciones profesionales a grandes alturas**

Los que queráis podéis solicitarlos a la Secretaría de la AEGM y se os enviará, cobrando tan sólo los gastos de fotocopiado y envío.

#### ESTUDIO RATIO CLIENTES /GUÍA

Por **Koldo Aldatz**  
Guía de Alta Montaña

Ya se os envió por correo a todos esta encuesta para que aportarais ejemplos de ratios en diferentes terrenos. Hemos recibido ya unas quince pero, para que sirva, necesitamos tener más de cincuenta. Rogamos hagáis el esfuerzo de enviarlas, para este otoño poder enviaros los resultados y que nos vayan sirviendo de autoregulación.

¡Tenemos que empezar a funcionar como un colegio profesional!



**RESUMEN****ASAMBLEA GENERAL UIAGM  
DAVOS****ASAMBLEA GENERAL  
DE PRIMAVERA DE LA UIAGM  
MURREN 09-05-2003**

Se inicia la reunión a las 9,00 horas en el restaurante de «Gipfel» Schilthorn, en Murren, Suiza.

Acuden: Alemania, Francia, Suiza, Italia, Tirol del Sur, Aosta, Gran Bretaña, España, Eslovenia, Eslovaquia, Polonia, USA, Canadá, Austria, Japón.

Faltan: Suecia, Noruega, Nueva Zelanda, Perú.

Se inicia la reunión con un minuto de silencio por los muertos en accidente de montaña, propuesto por Peter Geyer,

presidente de la UIAGM.

Se nombra censor de votaciones a Javier Garrido, representante de España, por parte del secretario, Armin Oehrli, de Suiza.

El presidente Peter Geyer, en su informe, da especial importancia a analizar las condiciones de acceso y permanencia en la UIAGM. Se quiere ordenar la Plataforma UIAGM y cumplirla con rectitud. En un punto más adelante se analizará la propuesta presentada.

El secretario y tesorero, Armin Oehrli, explica que la situación de tesorería es buena, aunque ya no se tienen los «sponsors» que se tenían hasta ahora.

El Presidente de la CT, el alemán Sepp Glockner, explica lo realizado la semana anterior en el curso de formación de Aspirante a Guía de Italia, en esquí de

montaña. Había siete candidatos y han aprobado seis. Han estado representantes de trece países de la UIAGM. Se pretende que estas visitas sirvan para armonizar el nivel y contenido de los cursos para la formación de los Guías de Alta Montaña de la UIAGM.

**Observaciones de países candidatos**

Francia con Bolivia: Todo bien en Bolivia, excepto el esquí.

Italia con Grecia: Han sido las primeras pruebas de acceso en Grecia. Ningún candidato ha pasado.

Italia con Argentina: el proceso está acelerándose y va bastante bien. Hay cuatro guías argentinos que han estado en varios cursos en Italia y que van a iniciar una formación allí.

Canadá con Chile: Todavía no se ha podido avanzar mucho con Chile, pero se seguirá trabajando.

**Subcomisiones**

Cañones: No ha habido trabajo en invierno y se disculpa su presidente Peter Kimming, que no ha podido acudir a la reunión.

**Expediciones profesionales  
a grandes alturas**

Se disculpa también su presidente, Steve Bell, y se habla acerca del curso de expediciones profesionales de Chamonix en junio. Quedan plazas y estaría bien ir guías de diferentes países.

**Accidentes alpinos**

Todavía no se tiene un formulario común para informar acerca de los ac-

identes. Claude Rey dice que puede enviar el que tienen en Francia por si puede servir de algo.

En Tirol del sur han muerto dos guías en cascada de hielo pero en entrenamiento suyo. También un cliente en cascada de hielo, al guía no le pasó nada.

En Alemania, ha muerto un guía por avalancha en Chamonix.

En Suiza, España y Eslovenia no ha habido accidentes.

En Polonia, por una avalancha, han muerto siete alumnos y un profesor, pero no había guía implicado en el grupo.

En Francia ha habido tres muertos en el Valle Blanco (clientes) y un guía muerto por avalancha en el Kazakhstán.

En Canadá ha habido tres accidentes. Sólo en uno estaba implicado un guía en heliesquí, donde un cliente ha muerto.

**Directivas sobre la calidad  
de miembro en la UIAGM**

Se hace especial hincapié en este aspecto. Se lee un texto preparado por Peter Geyer que os adjuntamos. Se vota lo relativo a las condiciones para ser candidato y se aprueba por unanimidad.

**Esquí o no esquí**

Tras dos años de hablar del tema, Peter propone un texto que os adjuntamos que se vota y se aprueba por 52 votos a favor, nueve en contra y tres abstenciones.

Básicamente se dice que en países donde no haya infraestructuras de esquí y cuando se cumplan las demás condi-



ciones para ser candidato, se podrá admitir con una credencial que pondrá «NOSKI». Recibirán sin embargo formación en nieve y avalanchas y movimiento en montaña invernal con otro medio (raquetas por ejemplo).

#### **Internationaler Polizeibergführerverband como candidato**

Presenta su candidatura a entrar en la UIAGM la Asociación Internacional de Policías Guías de montaña. Vienen de Alemania, Austria y Suiza y son los que se encargan no del rescate, sino de los atestados por accidentes, desapariciones, etc.

No hay buen ambiente a que entren, ya que no está clara su finalidad dentro de la UIAGM, que es una asociación de

países, de profesionales Guías de Alta Montaña, pero se habla de tener colaboración con ellos.

Se habla de las próximas asambleas generales así como campeonatos de esquí y escalada.

Se cierra la sesión a las 16,30 horas.

#### **MONT BLANC DIPUTADOS EUROPEOS**

Durante los días 14 a 16 de septiembre se desarrollará una ascensión al Mont Blanc con eurodiputados. Guías de todos los países alpinos y España estarán allí presentes para enseñarles las técnicas y el medio y acercarles nuestra problemática a estos políticos que mucho pueden hacer por nosotros en el seno del parlamento europeo.

Por España y la AEGM, el representante será Jordi Tossas, Guía de Alta Montaña, conocedor de los Alpes y de los guías alpinos.

Esperamos que el programa se desarrolle con normalidad y que Jordi nos prepare un buen informe para el próximo número.

#### **SUBCOMISIÓN DE ACCIDENTES ALPINOS**

Hemos creado en nuestra asociación la subcomisión de accidentes alpinos. El responsable será Conrad López, Guía de Alta Montaña UIAGM y profesor en activo en la formación de Guías. Conrad está en estos momentos trabajando en el documento que sirva

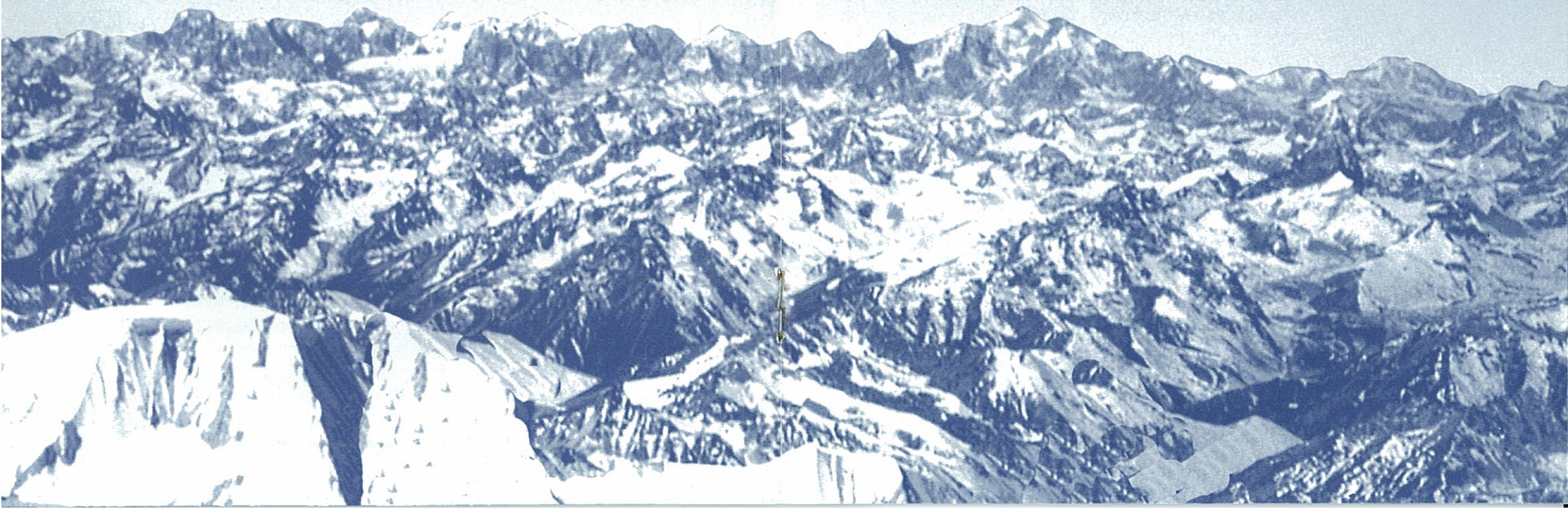
de base para elaborar los informes para los accidentes donde haya guía implicados, basándose en el documento francés.

Cuando esté listo se os enviará en circular informativa para que lo podamos comenzar a usar.

#### **SOLICITUD EQUIVALENCIA GUÍA DE ALTA MONTAÑA FRANCÉS**

Tras haber enviado la documentación ya lo han solicitado quince compañeros. Según van llegando nuevas solicitudes se irán enviando a la ENSA para su tramitación.

Esperamos en breve recibir las primeras equivalencias y enviaroslas.



**RECICLAJE  
CONDUCCIÓN DE CLIENTES  
EN DESCENSO DE BARRANCOS  
JUNIO 2003**

**Pablo de la Varga y Jean Marc Pic**

Durante los días 8 al 11 de junio se celebró este reciclaje organizado por la Comisión Técnica de Barrancos de la AEGM y dirigido por Pablo de la Varga, responsable de la misma.

A este reciclaje acudieron seis guías de nuestra asociación: Toni González Albesa, Martín Rufas, Miguel Ángel Vidal, Alejandro Castro, Leo Vegué y Fernando Roca. El profesor fue Jean Marc Pic, colaborador habitual de nuestra asociación, ayudado por Benito Pérez, Guía de Alta Montaña y Barrancos, y por Pablo de la Varga (Guía de Barrancos). El curso se desarrolló correctamente y prefiero poner directamente la impresión de nuestro guía francés.

**RECICLAJE  
DE CONDUCCIÓN DE CLIENTES  
EN DESCENSO DE CAÑONES EN  
MORILLO DE TOU (Alto Aragón)  
DEL 8 AL 11 DE JUNIO DE 2003**

**Reciclaje organizado  
por la Asociación Española  
de Guías de Montaña**

Por **Jean Marc Pic,**

Guide de Haute Montagne,  
formateur UIAGM en Canyoning,

Director y Profesor en el  
reciclaje

A la demanda de Javier Garrido de la Comisión Técnica de la Asociación Española de Guías de Montaña he dirigido un curso-reciclaje para la asociación Española de Guías de Montaña. Estaban presentes en el cinco guías UIAGM y dos guías cañón.

El curso ha tenido la coordinación de Pablo de la Varga coordinador de la Comisión Técnica de Descenso de Barrancos de la AEGM.

Programa desarrollado:

**Domingo 8/06/03.** Cita por la tarde en Morillo de Tou. Después de las presentaciones hemos dialogado acerca del programa y decidido los lugares de realización de prácticas.

**Lunes 9/06/03.** Después de una práctica de rapel en cascada de agua y las maniobras y riesgos implicadas en él, nos vamos al río Ara para una sesión de aguas vivas. Por la tarde revisamos las maniobras de cuerda (cabeza de anclajes y socorro) en el puente de Escalona.

**Martes 10/06/03.** Puesta en práctica de las diferentes técnicas en los cañones de la zona: cañón Lugar (vertical) y garganta de Escuin (acuático). Por la tarde abordamos diferentes temas: accidentes, socorro, estructuras de trabajo, etc.

**Miércoles 11/06/03.** Síntesis de revisión de ciertas técnicas particulares (rapeles guiados, descenso del último) en el cañón del Furco. Resumen del reciclaje.

Este reciclaje se ha desarrollado principalmente sobre el terreno. Los participantes demandaban esto. Algunos tenían una gran experiencia profesional y otros no. Había guías UIAGM y otros de Barrancos. Esto ha favorecido los intercambios. El cañón era el tema principal, pero se ha hablado de muchos otros temas (ética, organización de la profesión, reconocimiento y defensa).

Los españoles, para tener más representatividad, se han reagrupado bajo la forma de una asociación que reagrupa a los Guías de Alta Montaña, los de Barrancos y los Acompañantes. En estos momentos cada autonomía desea su centro de formación... el Estado es inexistente para la regulación de la profesión (ES SU OPINION NO EXACTA, LA IDEA QUE SE HA HECHO); hay personas que trabajan sin ningún título. Los titulados desearían ver el final del túnel para que su título valga para el reconocimiento de la profesión.

Agradezco a Pablo de la Varga (Coordinador de la Comisión de descenso de Barrancos de la AEGM) por su excelente coordinación y a Benito Pérez (formador en la Escuela de Benasque y

miembro de la Comisión de Descenso de Barrancos de la AEGM) por su colaboración. Gracia a todos los participantes por su paciencia con mis «problemas» de lenguaje.

**GRACIAS DE NUEVO A TI,  
JEAN MARC**

Jean Marc Pic es un Guía de Alta Montaña francés con un nivel técnico y pedagógico sensacional en materia de descenso de barrancos. Fue profesor del curso para la formación de Guías de Barrancos para Guías de Alta Montaña, colaboró en el reciclaje UIAGM a los últimos titulados Guías de Alta Montaña y ha dirigido este curso. Habla muy bien el castellano y conoce nuestro país, gente, guías y nuestra problemática y le gusta estar con nosotros. Contaremos con él en sucesivas ocasiones.



## TEORÍA DE LA GESTIÓN DEL RIESGO

**Peter Geyer**

Presidente de la UIAGM

## GESTIÓN DEL RIESGO PARA GUÍAS DE ALTA MONTAÑA

### PENSAMIENTOS Y BASES PARA UNA EFECTIVA GESTIÓN DEL RIESGO

**Peter Geyer**

Presidente de la UIAGM

Queridos colegas:

La gestión del riesgo es tan vieja como la misma profesión de guía de montaña, solamente que antes no se hablaba tanto de ella; se hablaba más de la seguridad de nuestros clientes y de ocuparnos de ella y todo lo que dentro de este concepto hay.

Pero nosotros estamos aquí hoy, y nuestra sociedad ha cambiado, así como nuestra profesión ha evolucionado y debemos, a cerca de nuestra profesión y ocupación, pensar y reflexionar, sobre todo, detrás de las preguntas estar para permanecer bien preparados.

En esta conferencia no os doy detalles técnicos o maniobras de conducción de clientes sino que hablo de la «seguridad interior», las reflexiones y bases para la convivencia con el riesgo.

Quiero comenzar diciendo que yo soy Guía de Alta Montaña y que me he puesto como regla mis pensamientos y experiencia como guía para transmitirlo lo más claramente posible a los guías. Seguro que un psicólogo habría escrito todo esto de otra manera.

Al que trabaja como guía querría yo transmitirle tres factores elementales. Muchas decisiones y respuestas llegan a ser más fáciles si miramos a través de estos factores. El guía hará muy bien si se pregunta a menudo sobre qué se basa su plan y su ruta.

Guiar debería significar «suerte». La suerte entendida como un conjunto entre el itinerario y el grupo al que guiamos.

Guiar significa también «riesgo»; por ello, el que guía y el que es guiado deben saber que no hay actividad en montaña que no tenga un riesgo.

La ética es un factor que hoy en día no se da a veces demasiado en nuestra sociedad, y guiando en montaña debemos tener en cuenta que a veces tenemos el pensamiento: «debe ser hecho todo aquello que se muestra como factible...», pero esto no debe ser así si no se plantea bien y dentro del contexto de la gestión del riesgo.

Guiando en montaña nos encontramos con dos factores de gran importancia: la gestión de la experiencia y la gestión del riesgo. Ambas estarán en cada decisión y siempre se darán juntas en la decisión final.

El guía debe ser claro con sus clientes explicando que se encuentra en un campo en donde la seguridad y el riesgo conviven; por ello, el guía sabe que en muchos momentos, casi siempre, tratará de dar el máximo de seguridad al cliente, pero que también está valorando si tomar decisiones más o menos arriesgadas y que debe transmitir al grupo que una seguridad absoluta no podrá dar. Esto es un gran problema para la mente de un guía, pero si no sabe moverse en este entorno, quiere decir que no puede ser un guía.

## Meta de la gestión del riesgo

La meta es clara y fácil de definir: «El riesgo existente en nuestro medio y en nuestra actividad profesional debe ser a través de un planeamiento profundo y de adaptación a la situación reducido a un nivel aceptable».

## Qué significa el concepto riesgo «Wie sicher is sicher» (cuánto de seguro es seguro)

Cada guía conoce la pregunta que se le ha planteado más de cien veces: «¿es seguro o peligroso?». Esta pregunta planteada así no tiene sentido y no se puede contestar. Debemos cambiarla a «¿cuánto de seguro es seguro?».

Por ello, debemos definir con claridad los conceptos de riesgo y seguridad y explicarlo en todo momento a nuestros clientes.

## Riesgo básico - Reducción Riesgo residual

Cada actividad tiene más o menos de riesgo básico.

Depende:

- Del peligro del objetivo.
- De las deficiencias o faltas de información.
- De la distancia y la altura.
- De los clientes, de la base del grupo de clientes.

## Reducción del riesgo básico

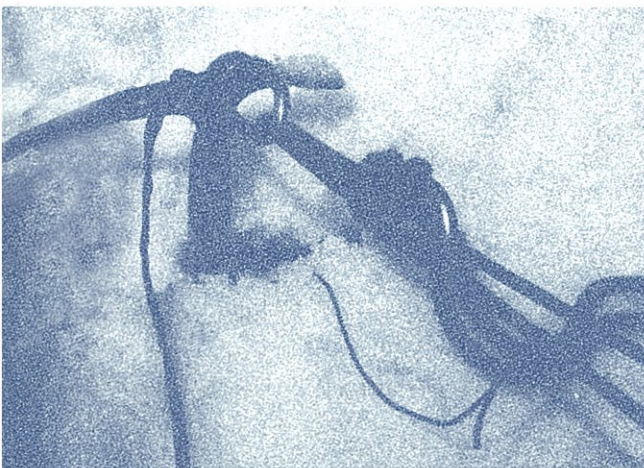
Se reduce a través de:

- Una autocrítica constante de nuestro trabajo y planes.
- Del conocimiento que tengamos del riesgo.
- De un planteamiento detallado.
- De la realista situación de las condiciones del terreno.
- Del estilo de conducción.
- De una condición defensiva preparada.
- Del agotamiento de todas las técnicas y tácticas de conducción.

Lo que nos queda después es el mayor o menor RIESGO RESIDUAL.

Depende:

- De los cambios de las condiciones.





- Del tiempo (meteorología).
- Del equipamiento (roturas o pérdidas).
- De las lagunas informativas recibidas o no recibidas.
- De los errores humanos.
- De acontecimientos fortuitos.

### Tratando con el concepto seguridad

Nosotros, los guías de alta montaña hemos vivido durante años con la frase «guía es seguridad». Se puede entender mal aunque no sea del todo falso. Puede ser incluso un argumento contra nosotros en caso de accidente (lo ha sido ya muchas veces).

Nosotros debemos saber que el término seguridad es algo intrínseco a nuestra profesión y que no debemos publicitar o usar como argumento de marketing: está allí de por sí.

El argumento que sí debemos utilizar es «la experiencia con el guía»; «el guía de alta montaña, tu compañero para las experiencias fuertes».

### La gestión del riesgo como una tarea de grupo

Un grupo de personas en la montaña es como una «comunidad en peligro» o una «comunidad en riesgo» en el camino. En esta comunidad el guía toma la parte principal y el liderato en esta gestión del riesgo; pero debe delegar y conseguir que todos tomen parte de conciencia en esta gestión del riesgo convenciéndoles de que depende de todos la reducción del riesgo.

### Conocimiento del riesgo en vez de pensar en la seguridad

Pensamientos de seguridad son:

- Tengo todo controlado.
- Tengo gran experiencia.
- Soy el experto.
- Conmigo no pasa nada.
- Tengo el mejor equipamiento.

Para los que piensan así sólo existe la dicotomía: seguro o peligroso; pero estos pensamientos pueden provocar accidentes.

Los pensamientos de seguridad son una ilusión para aquellos que nada puede cambiar una vez programado.

Los que desarrollan pensamientos de conocimientos del riesgo piensan:

- Nunca se puede saber.
- Las condiciones son engañosas.
- Yo, como experto, me puedo equivocar.
- La materia es demasiado compleja.
- La ley de Murphy.

Para los que piensan así hay más o menos riesgo, y por ello pueden disminuirlo mejor.

Como pensamiento de nuevo os propongo: «No corráis detrás de la absoluta seguridad, sino aprended a tratar con el riesgo».

### Del máximo al óptimo

Qué es el máximo y con qué se debe medir:

- El movimiento está en la frontera (en el límite).
  - No se pueden tolerar más fallos.
  - Más riesgo.
  - Significa estrés para el guía y el grupo.
  - No se pueden continuar mucho rato.
- Raramente el máximo es el óptimo.

Cómo aparenta el óptimo y qué puede ser esperado:

- Bastante flexibilidad y reservas.
- El riesgo es aceptable.
- El balance está entre el 50 y el 80 por ciento.
- Las mayores posibilidades de obtener experiencias.
- Armonía para el cuerpo y el alma entre el guía y los participantes.
- La tensión ideal.

El óptimo es también una respuesta a la pregunta: «¿debe ser hecho realmente todo lo que parece que se puede hacer?»

### El mago de la zona gris

Muchas veces el guía es visto como el mago de la zona gris, alguien que puede controlar el riesgo. Esta imagen del guía es fácil de res-

quebrarse y no debe ser utilizada. El Guía debe estar siempre atento a la gestión del riesgo y no creerse este mago de la zona gris.

### Las tomas de decisiones

Es sin duda en la toma de decisiones cuando el guía tiene más problemas y más dificultades. En esta toma de decisiones no debe haber nunca una toma de decisión política, como si estuviera en el orden del día. Al final, la decisión es sí o no, y si sí, entonces, cómo.

Casi bajo cada decisión están los siguientes factores:

- La presión de la toma de decisiones (la decisión debe ser tomada).
- La presión del tiempo (la decisión debe ser tomada en poco tiempo).
- Los deseos y creencias de los clientes y el grupo.
- La falta de informaciones para el diagnóstico.

Esto es lo habitual en una toma de decisiones en nuestro trabajo. Si un guía no lo acepta y no puede tomar las decisiones, debe cambiar pronto de trabajo.

Algunos factores negativos deben conocerse ya que pueden crear un estrés adicional al guía:

- El sentimiento de haber preparado las cosas no demasiado bien.
- La imagen del guía mago sobre nuestros clientes.
- Una excesiva guardia frente al riesgo por el guía o el grupo.
- Una excesiva expectación de los clientes.

Una llamada de atención a la presión del grupo que puede ser negativa para la toma de decisiones del Guía.

### Diferentes ámbitos de encontrar la decisión

1. Transparente y poco crítico ámbito.

Aquí se usan las reglas:

- Una alta cualidad y seguridad en encontrar la decisión.

- Una amplia flexibilidad en localizar la decisión.

El riesgo calculado es bajo y permite varias tomas de decisiones.

2. Latente y ámbito crítico.

Nos encontramos en la zona gris; nos faltan informaciones y tenemos poco tiempo. Se necesitan decisiones de calidad:

- Estrategias entrenadas.
  - Stándares de maniobras efectivos y eficaces.
- Sólo podemos tomar una decisión adecuada.

Ambos ámbitos no tienen unas normas fijas para la toma de decisiones sino que vienen y fluyen desde cada uno. La calidad de nuestras decisiones viene dada por la realidad de la situación y por nuestro propio Know-how.

El guía de alta montaña puede influir en la calidad de sus decisiones a través de:

- Sus conocimientos aprendidos.
- Sus experiencias vividas.
- Sus intuiciones y sentimientos.

Y mediante:

- El planeamiento previo y la puesta en escena del escenario a venir.

- El transportar y llevar los equipamientos adecuados.



– Alimentarse de estándares de trabajo efectivos.

Confianza es la base de una buena toma de decisiones.

Uno mismo a través de :

- Una buena competencia profesional.
- Mejor información.
- Buena preparación.

Con los clientes a través de:

- Autoridad a través de la personalidad.
- Estilo cooperativo de conducción.
- Comunicación.
- Transparencia.

### Experiencia, sentimiento e intuición

He hablado sobretodo de experiencia, pero debemos tener en cuenta también nuestra intuición y nuestro sentimiento; nuestra «voz del estómago» debe también ser escuchada en estos momentos de toma de decisiones.

### Instrumentos para tratar con el riesgo

El guía de alta montaña tiene para tratar con el riesgo algunos instrumentos en la mano:

1. Planear y preparar:
  - Informarse uno mismo.
  - Equipamiento adecuado.
  - Planificar las situaciones en reserva.
2. Estilo de guiaje.
  - Autoridad y personalidad.
  - Estilo de conducción cooperativo.
  - Consecuente pero flexible.
3. Comunicación.
  - Aclaraciones al grupo sobre riesgos y peligros.
  - La seguridad que podemos darle al grupo.
  - Preparar las decisiones.
4. Preparar las condiciones del grupo:
  - Informaciones sobre las condiciones del grupo.
  - Prepararse para las presiones.
  - Sensibilizar acerca del conocimiento del riesgo.



5. Llevar a efecto:

- Agotar las técnicas de conducción y tácticas.
- Aplicarlas consecuentemente.
- Decisiones defensivas pero «venta» ofensiva.

Sólo espero yo haberos traspasado unas ideas que debemos tratar de meditar y aplica; espero también encontrarme Guías UIAGM de todo el mundo que, mirando hacia atrás, digan «so etwas mache ich als Führer nicht» (esto no lo hago yo como guía), en referencia a las antiguas ideas acerca de la seguridad y el guía mago.

**Peter Geyer**

MBV Bergführer  
Präsident MBV

Traducción: **Javier Garrido Velasco**

Guía de Alta Montaña UIAGM  
Coordinador CT AEGM



MIEMBRO  
DE LA UNION INTERNACIONAL  
DE ASOCIACIONES  
DE GUIAS DE MONTAÑA

MIEMBRO  
DE LA PLATAFORMA EUROPEA  
DE GUIAS ACOMPAÑANTES  
DE MONTAÑA

